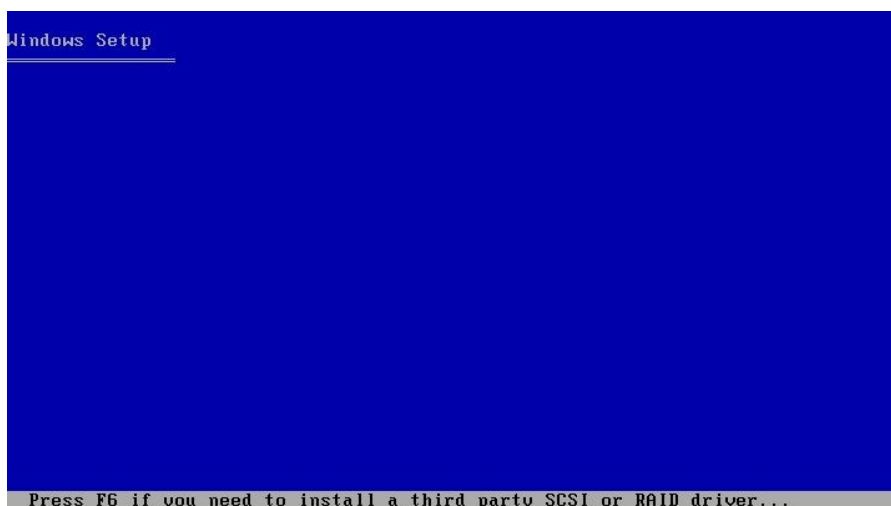


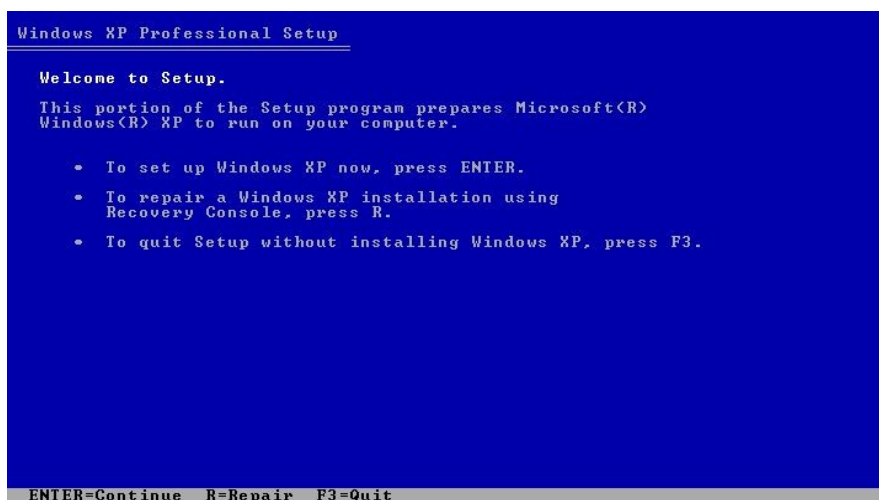
UPUTSTVO ZA INSTALACIJU WINDOWS XP OPERATIVNOG SISTEMA

Čim se pritisne dugme *power* na kućištu računara, potrebno je ući u **BIOS** (najčešće pritiskom tastera **DEL** na tastaturi). Pratiti legendu za navigaciju **BIOS**-om (obično se nalazi na dnu ekrana). Potražiti „**First boot device**“ ili nešto sličnog značenja, ali da se pritom ne promijeni niti jedna postavka. Ako nije u „**First boot device**“ postavljen **CDROM**, postaviti ga, a kao drugi (**Second boot device**) postaviti hard disk (**HDD**). Potvrditi promjene i izaći iz **BIOS**-a . Ubaciti u **CDROM** boot-abilni disk za instalaciju Windows XP operativnog sistema i nakon toga restartovati računar. U toku ponovnog paljenja računara, na ekranu će se ispisati „**Press any key to boot from CD...**“ i tada je potrebno pritisnuti bilo koji taster na tastaturi i pratiti sljedeće korake.

Korak 1: Kada se na ekranu pojavi **Windows Setup** koji izgleda kao na slici nije potrebno ništa dirati.



Korak 2: Na ekranu poput sljedećeg pritisnuti taster **Enter** (da bi nastavili sa instalacijom XP-a).



Korak 3: Na ekranu poput sljedećeg pritisnuti taster **F8** (pri čemu potvrđujemo slaganje sa licencnim ugovorom).

```
Windows XP Licensing Agreement

Microsoft Windows XP Professional
END-USER LICENSE AGREEMENT

IMPORTANT-READ CAREFULLY: This End-User License Agreement ("EULA") is a legal agreement between you (either an individual or a single entity) and Microsoft Corporation for the Microsoft software product identified above, which includes computer software and may include associated media, printed materials, "online" or electronic documentation, and Internet-based services ("Product"). An amendment or addendum to this EULA may accompany the Product. YOU AGREE TO BE BOUND BY THE TERMS OF THIS EULA BY INSTALLING, COPYING, OR OTHERWISE USING THE PRODUCT. IF YOU DO NOT AGREE, DO NOT INSTALL OR USE THE PRODUCT; YOU MAY RETURN IT TO YOUR PLACE OF PURCHASE FOR A FULL REFUND.

1. GRANT OF LICENSE. Microsoft grants you the following rights provided that you comply with all terms and conditions of this EULA:

* Installation and use. You may install, use, access, display and run one copy of the Product on a single computer, such as a workstation, terminal or other device ("Workstation Computer"). The Product may not be used by more than two (2) processors at any one time on any

F8=I agree  ESC=I do not agree  PAGE DOWN=Next Page
```

Korak 4: Ukoliko je računar nov ili je u stari računar stavljen novi hard disk, potrebno je kreirati particiju. Ukoliko je postojala particija na računaru (stari računar) potrebno je prvo izbrisati sve particije, pa tek onda kreirati novu. Postupak brisanja particije može se pratiti navigacijom u dnu ekrana (pritisnuti taster **D** i kasnije pratiti sljedeće korake u kojima treba potvrđivati brisanje). Za kreiranje particije, na ekranu poput sljedećeg potrebno je pritisnuti taster **C**.

```
Windows XP Professional Setup

The following list shows the existing partitions and unpartitioned space on this computer.

Use the UP and DOWN ARROW keys to select an item in the list.

• To set up Windows XP on the selected item, press ENTER.
• To create a partition in the unpartitioned space, press C.
• To delete the selected partition, press D.

8190 MB Disk 0 at Id 0 on bus 0 on atapi [MBR]
  Unpartitioned space      8189 MB

ENTER=Install  C=Create Partition  F3=Quit
```

Korak 5: Na ekranu poput sljedećeg odrediti veličinu particije u MB-ima i pritisnuti taster **Enter**.

```
Windows XP Professional Setup

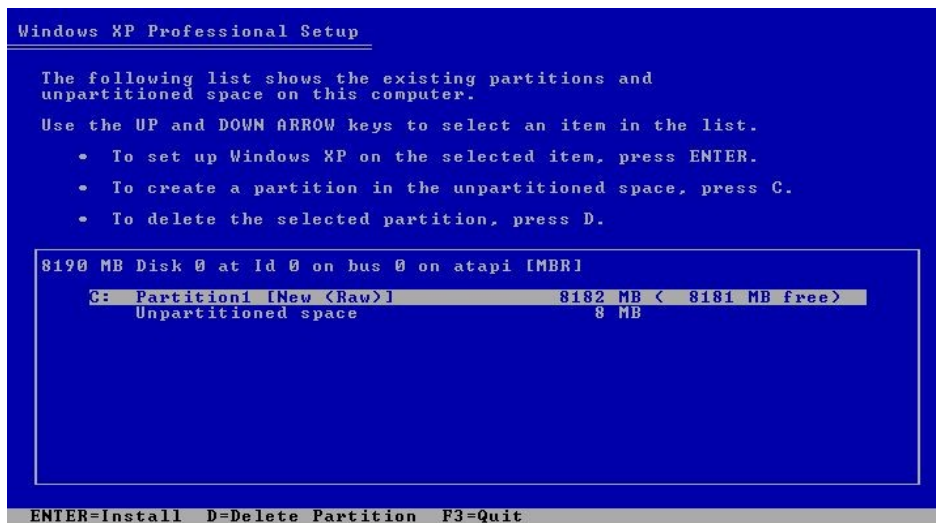
You asked Setup to create a new partition on 8190 MB Disk 0 at Id 0 on bus 0 on atapi [MBR].

• To create the new partition, enter a size below and press ENTER.
• To go back to the previous screen without creating the partition, press ESC.

The minimum size for the new partition is      8 megabytes <MB>.
The maximum size for the new partition is 8182 megabytes <MB>.
Create partition of size (in MB): 3182

ENTER=Create  ESC=Cancel
```

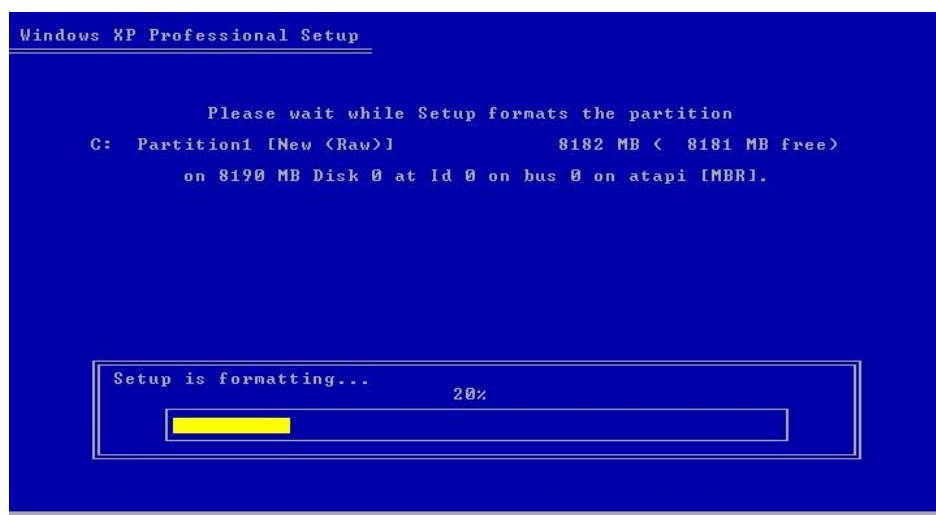
Korak 6: Kada je prikaz ekrana kao na slici, odaberimo particiju (u ovom slučaju imamo samo C:). Ukoliko imamo više particija i u tom slučaju ćemo odabrati particiju C:. Nakon toga pritisnuti taster **Enter**.



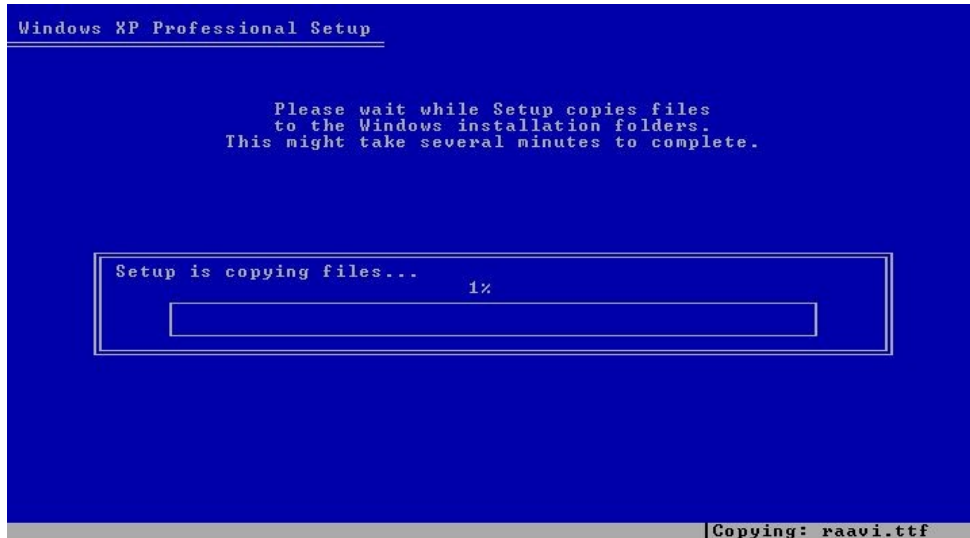
Korak 7: Sada je potrebno formatirati particiju. Kada je prikaz ekrana kao na slici potrebno je odabrati „Format the partition using the NTFS file system“ i pritisnite taster **Enter**.



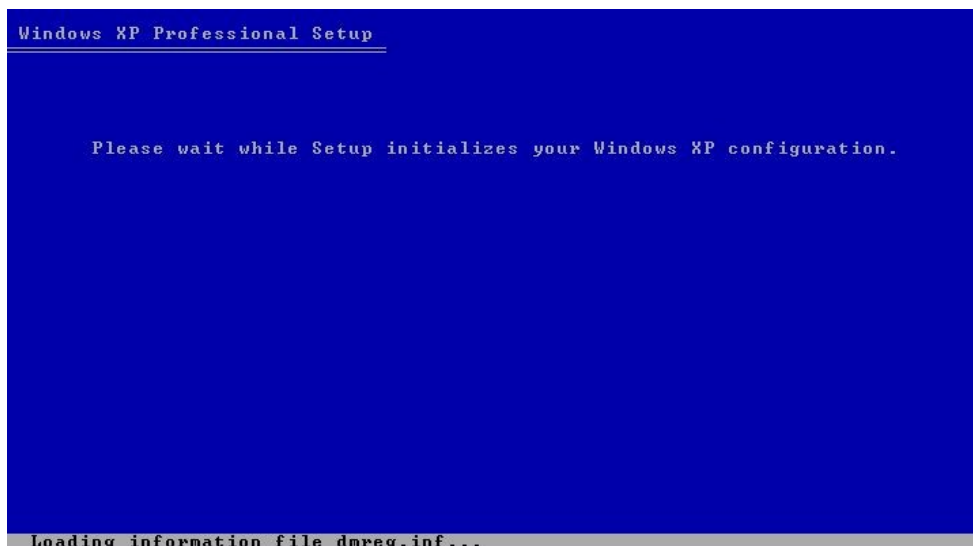
Korak 8: Proces formatiranja diska je započet kada se pojavi sljedeći izgled ekrana. Ovdje nema potrebe ništa uraditi.



Korak 9: Kada se pojavi izgled ekrana kao na slici ne treba ništa raditi, jer u ovom koraku **Setup** vrši kopiranje fajlova.



Korak 10: Sljedeći korak je kada se pojavi izgled ekrana kao na slici, ali ni ovdje ne treba ništa da se uradi već samo da se sačeka da se proces završi.



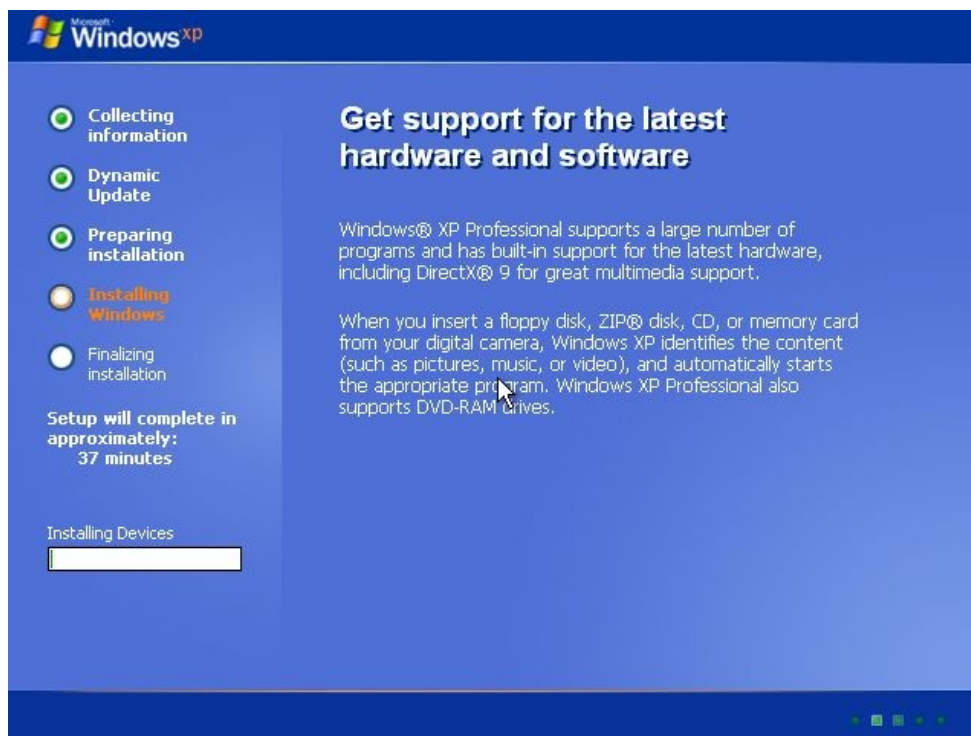
Korak 11: U ovom koraku je potrebno sačekati 15 sekundi da bi se računar restartovao ili pritisnuti taster **Enter** na tastaturi da bi se računar odmah restartovao.



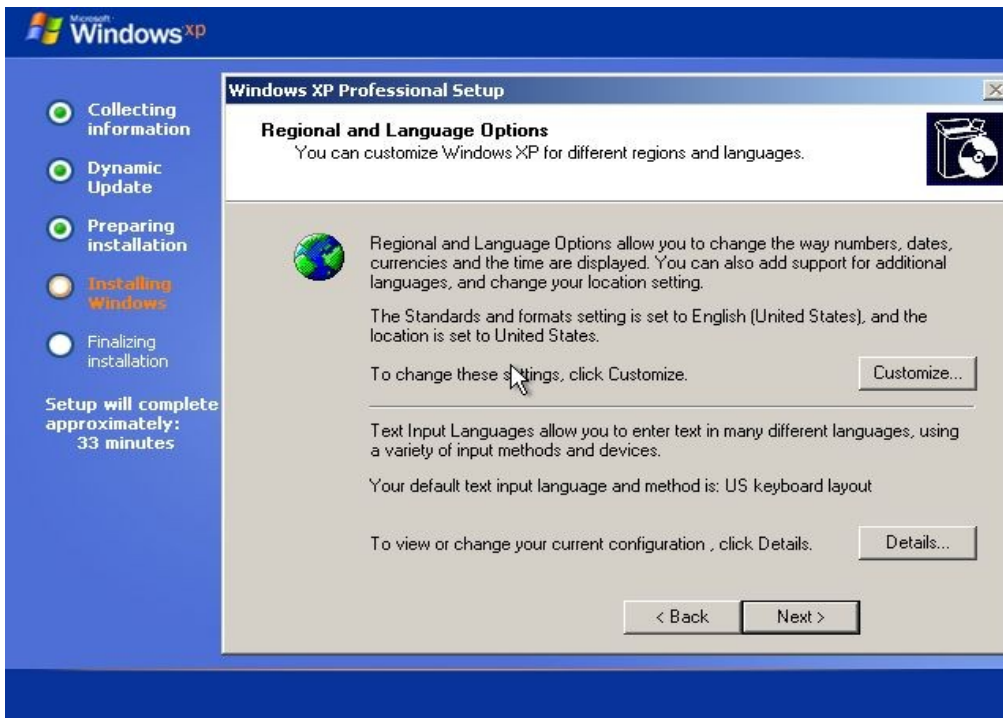
Korak 12: Nakon restartovanja pojavit će se izgled ekrana kao na slici i ovdje ne treba ništa uraditi nego samo sačekati da se procedura završi.



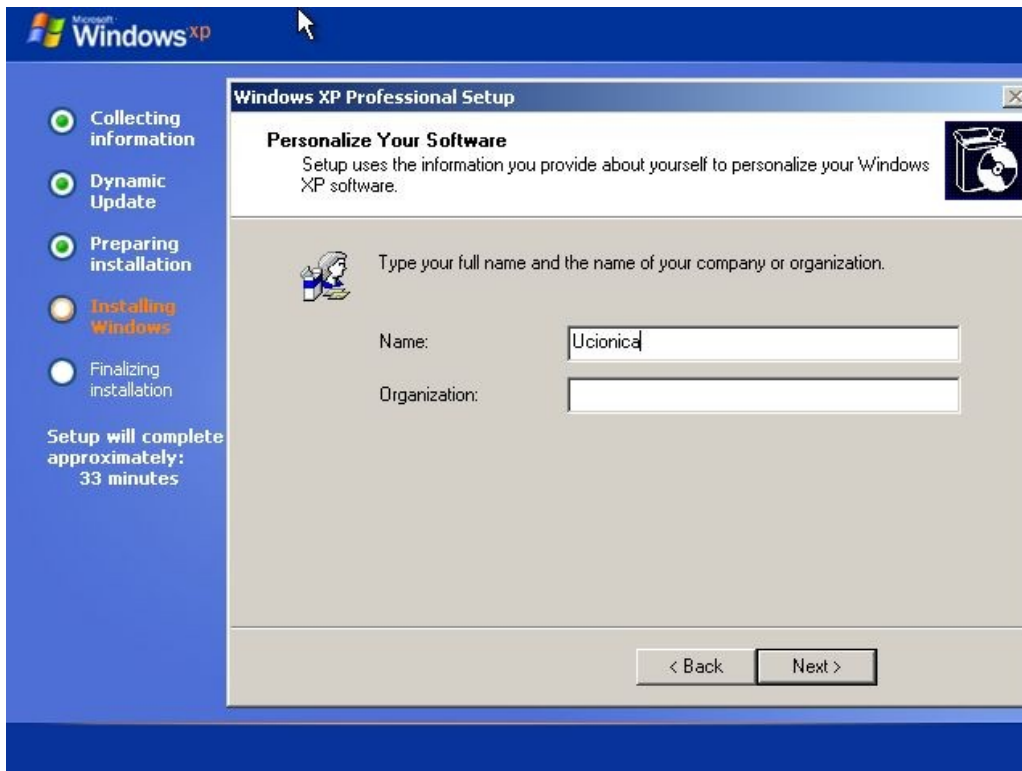
Korak 13: U trenutku izgleda ekrana kao na slici samo treba sačekati proceduru.



Korak 14: Kada se na ekranu pojavi prikaz ekrana kao na slici kliknite na **Next**. Regionalna podešavanja možete kasnije podesiti.



Korak 15: Unesemo proizvoljno ime („Name“), a polje „Organization“ može ostati prazno.



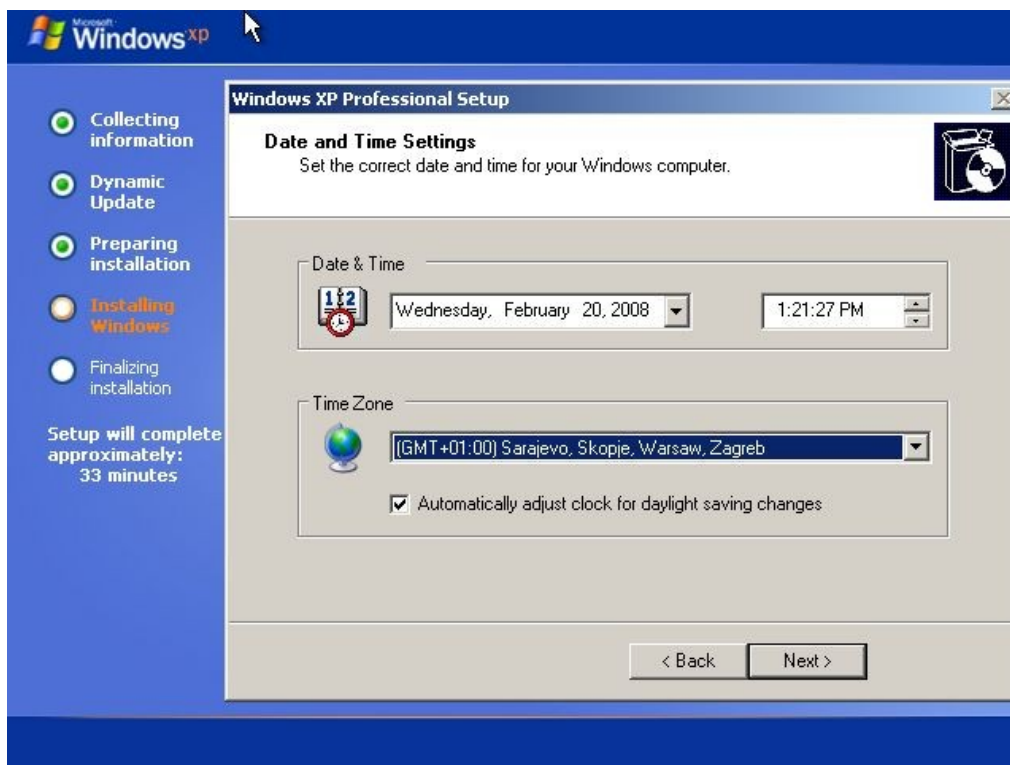
Korak 16: Unijeti serijski broj i kliknuti na dugme **Next**.



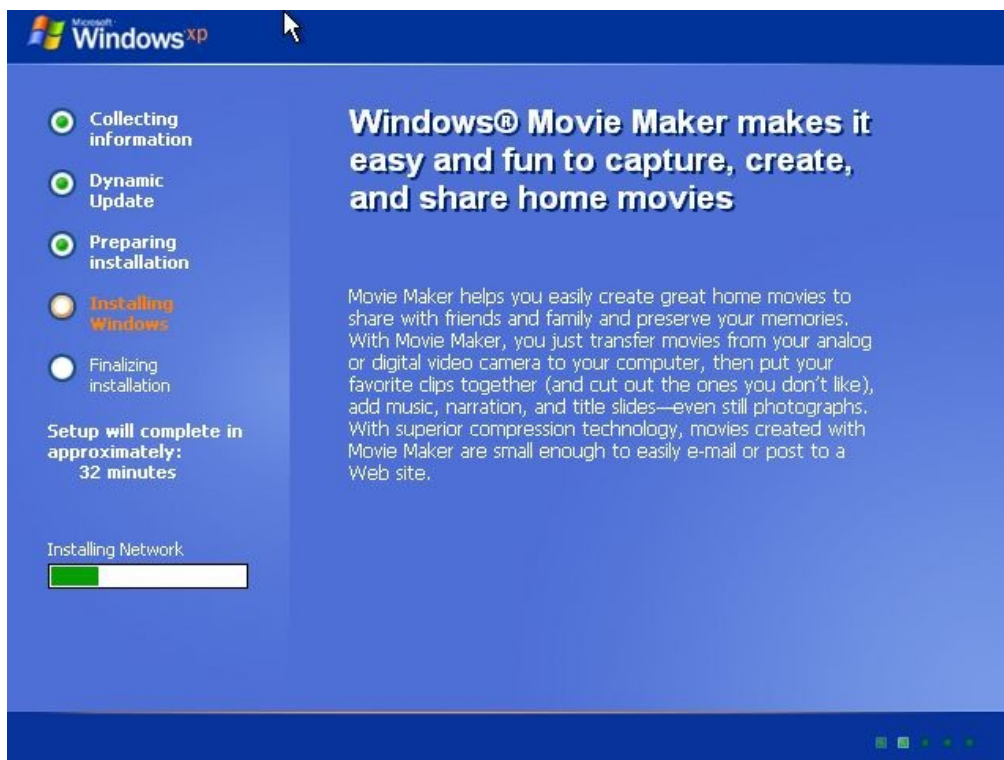
Korak 17: Unijeti ime računara (proizvoljno) i kliknuti dugme **Next**.



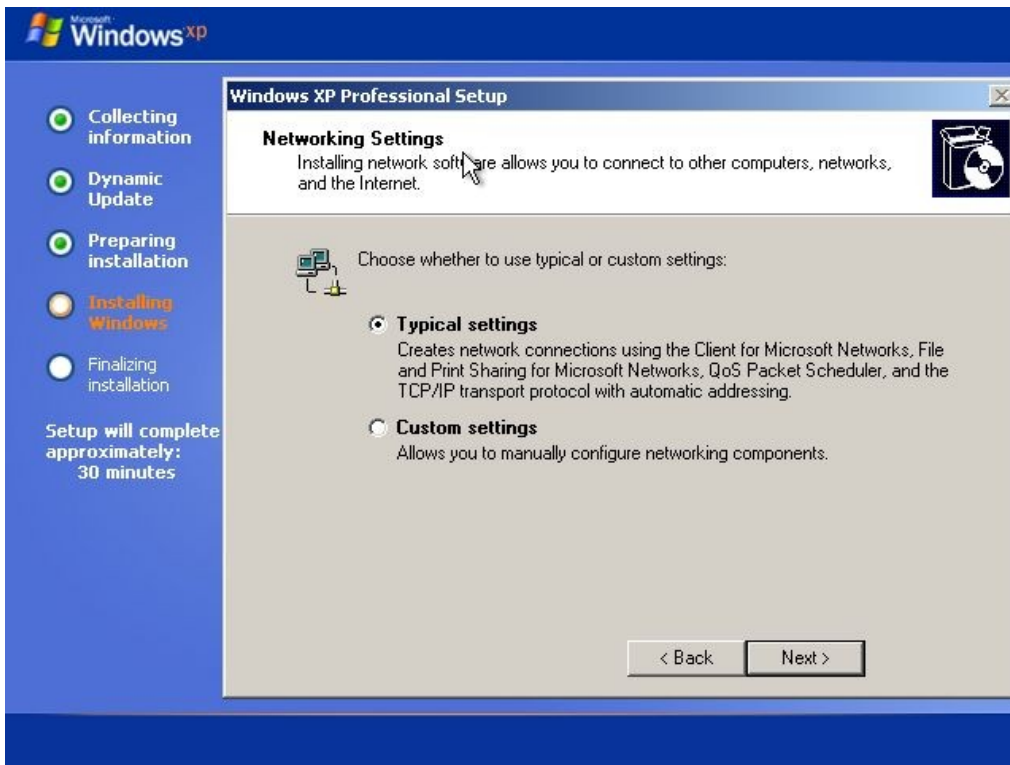
Korak 18: Namjestiti vrijeme i vremensku zonu i kliknuti na dugme **Next**.



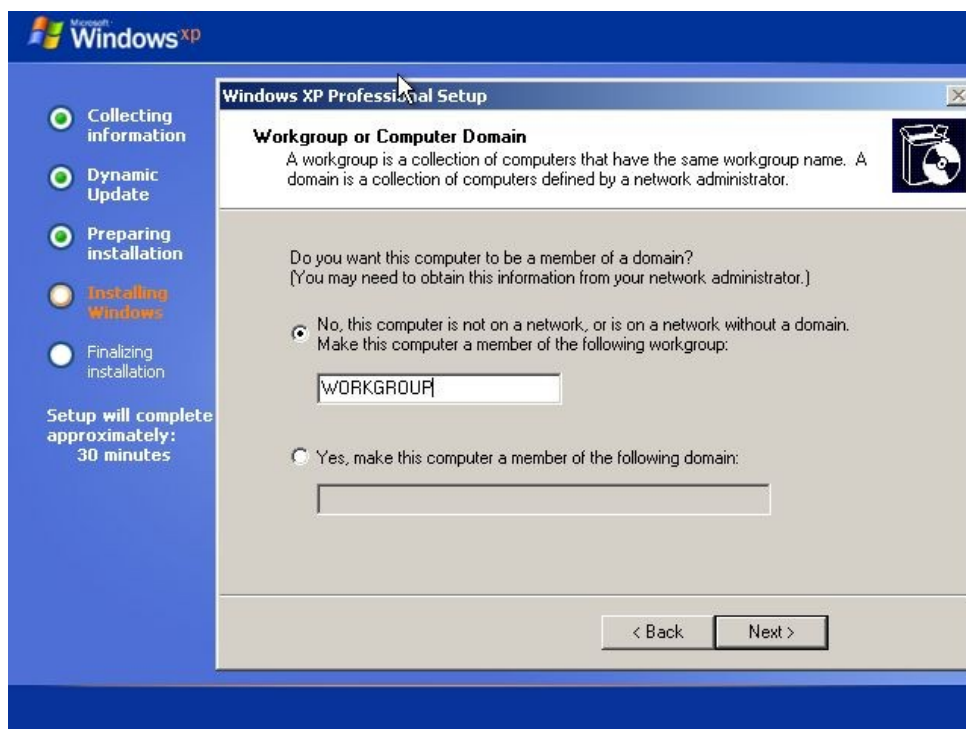
Korak 19: Kada se pojavi izgled ekrana kao na slici potrebno je pričekati da se završi procedura.



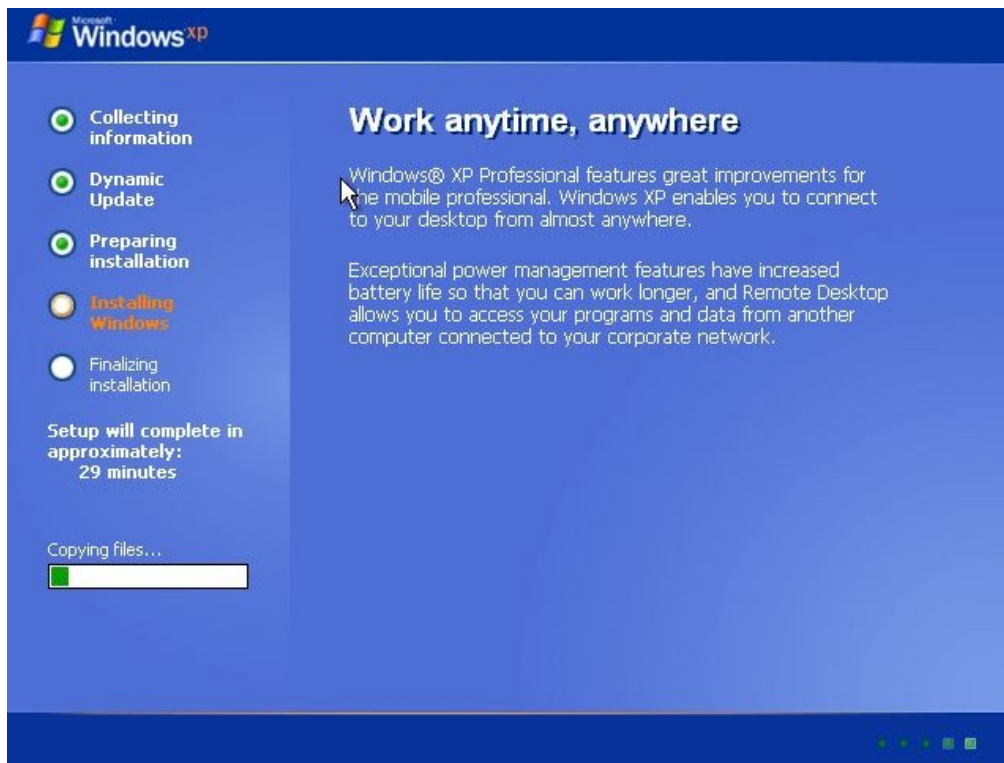
Korak 20: Izgled ekrana kao na slici se pokazuje ukoliko u računaru postoji mrežna kartica. Odabere se „Typical settings“ i klikne se na dugme Next.



Korak 21: Na sljedećem izgledu ekrana odabrati prvu opciju i kliknuti na dugme Next.



Korak 22: Ponovo je potrebno sačekati da se završi procedura kada se pojavi izgled ekrana kao na slici.



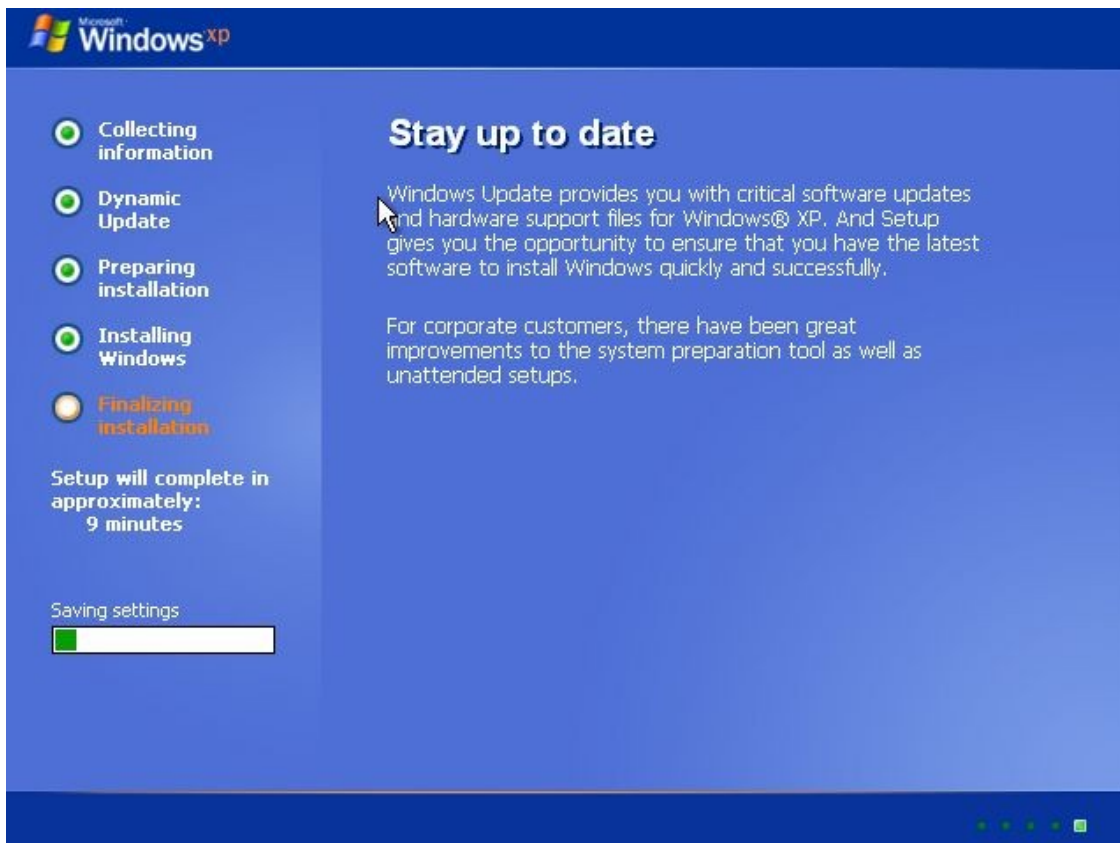
Korak 23: U trenutku izgleda ekrana kao na slici potrebno je samo sačekati da se procedura završi.



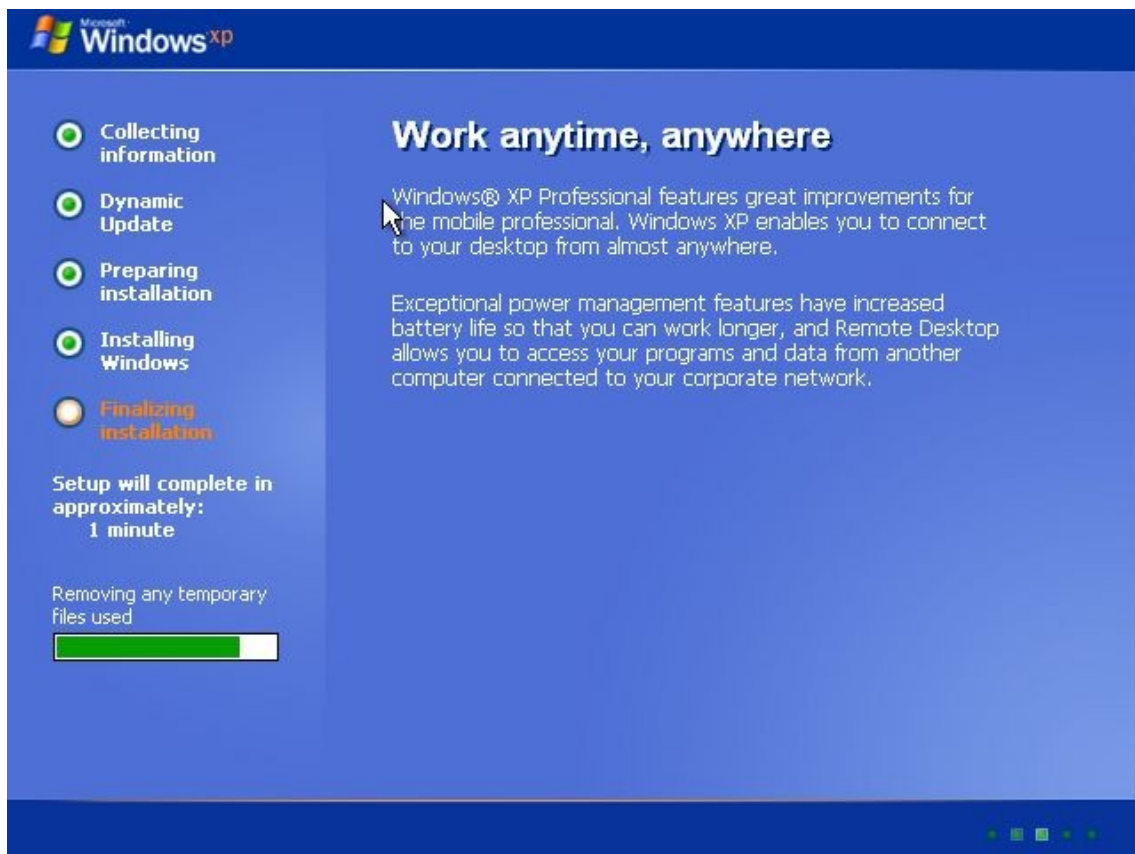
Korak 24: Takođe je potrebno sačekati i pri izgledu ekrana kao na sljedećoj slici.



Korak 25: I na sljedeći izgled ekrana potrebno je sačekati da se procedura završi.



Korak 26: U toku izgleda ekrana kao na slici takođe je potrebno samo sačekati.



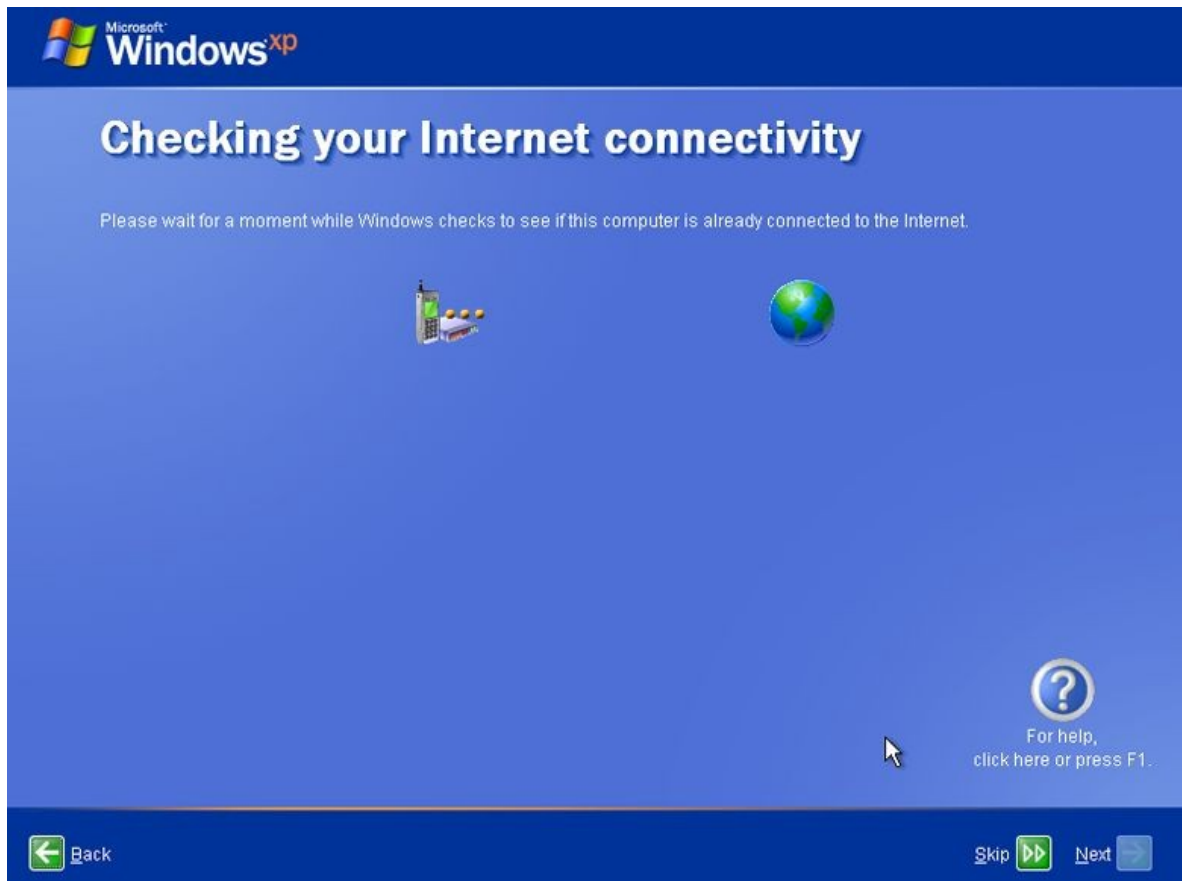
Korak 27: U trenutku izgleda ekrana kao na slici kliknuti na **Next**.



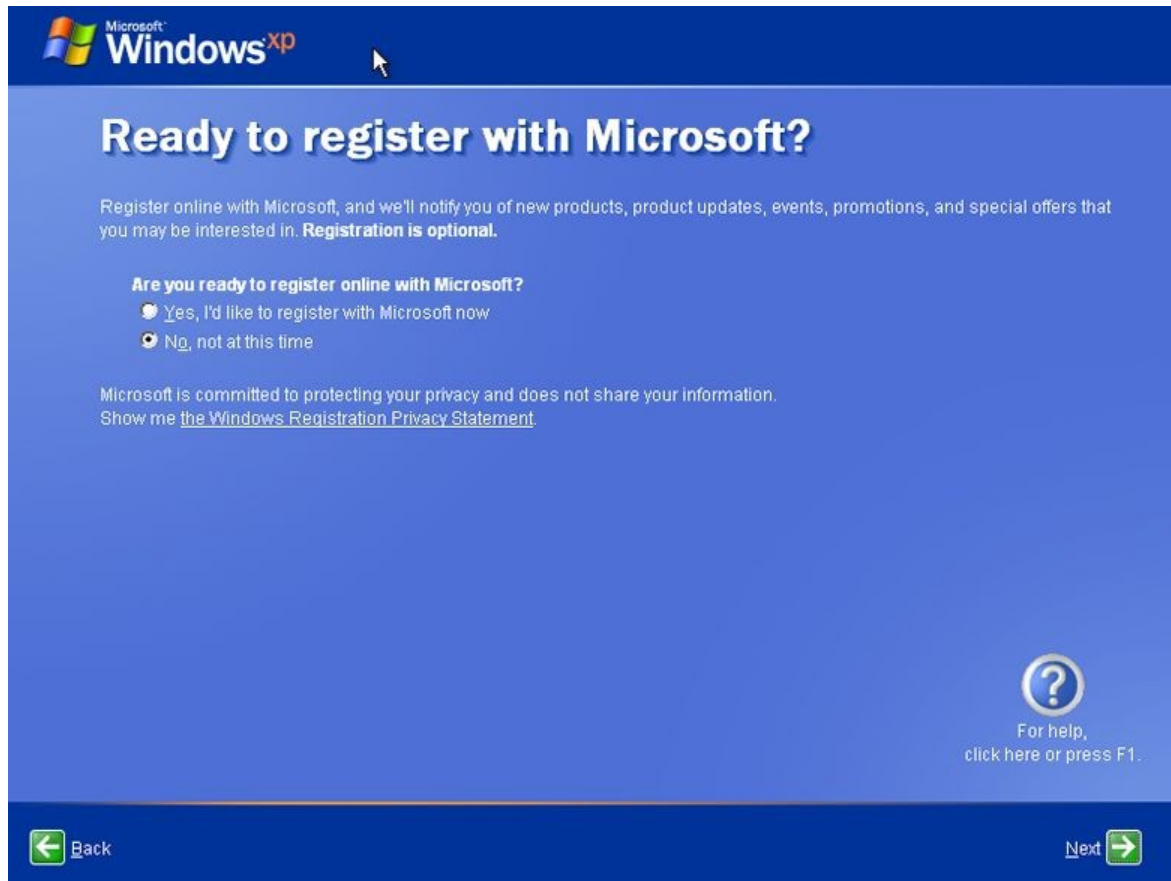
Korak 28: Odabrati „Not right now“, a zatim kliknuti na Next.



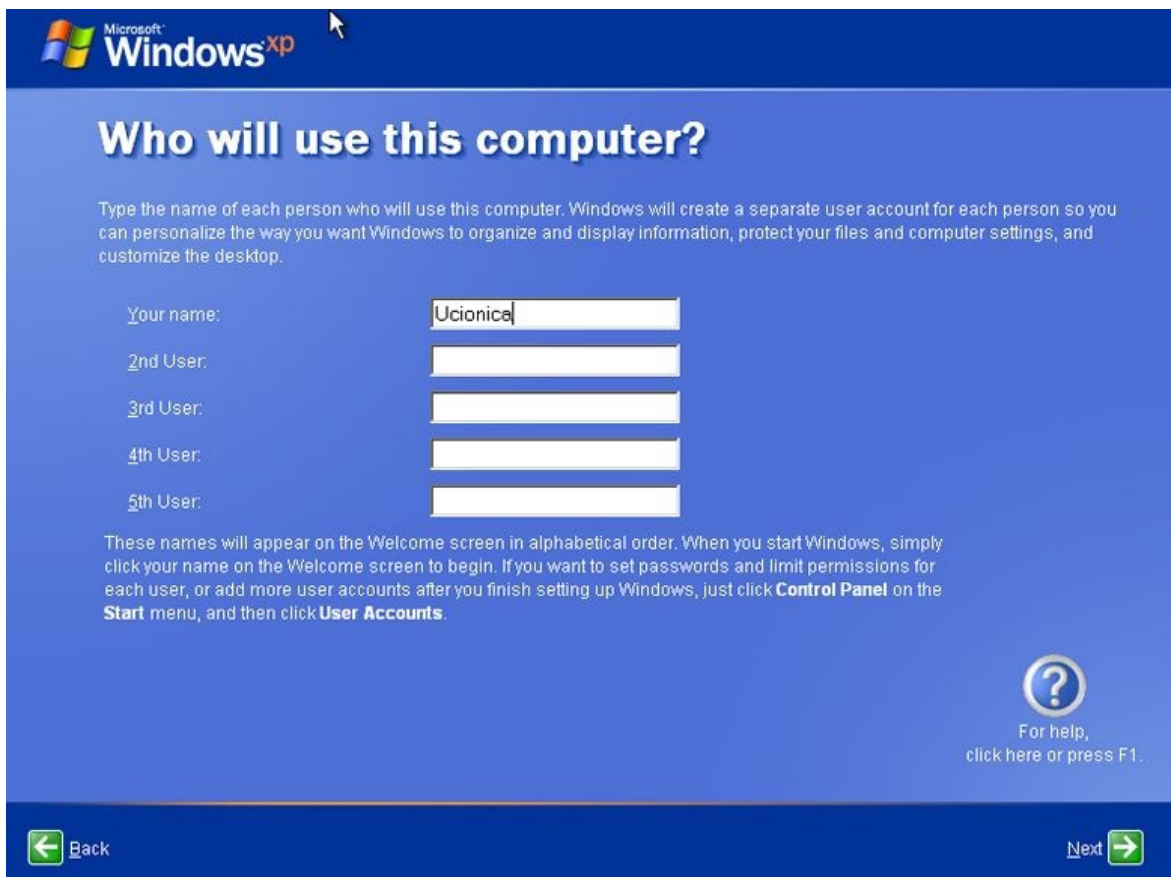
Korak 29: Kliknuti na Skip.



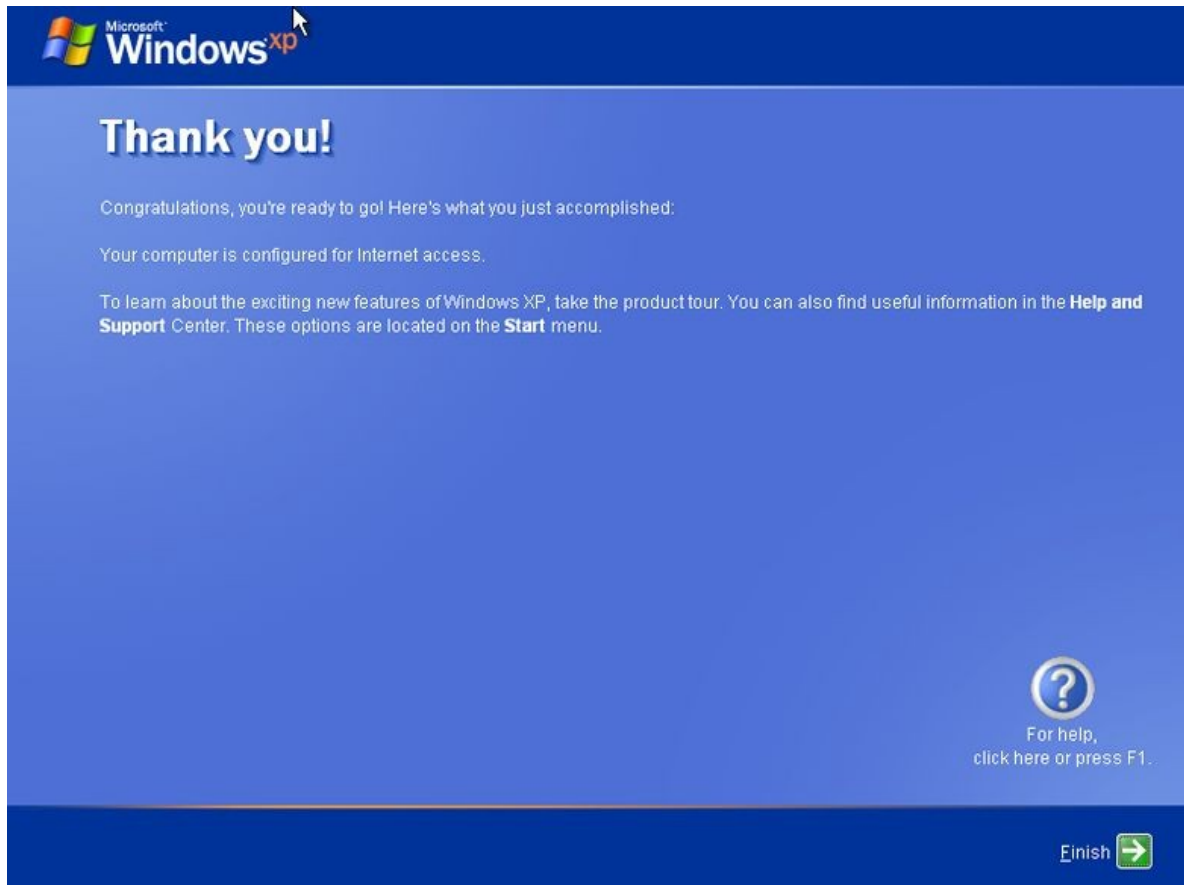
Korak 30: Odabрати „No, not at this time“ i kliknuti Next.



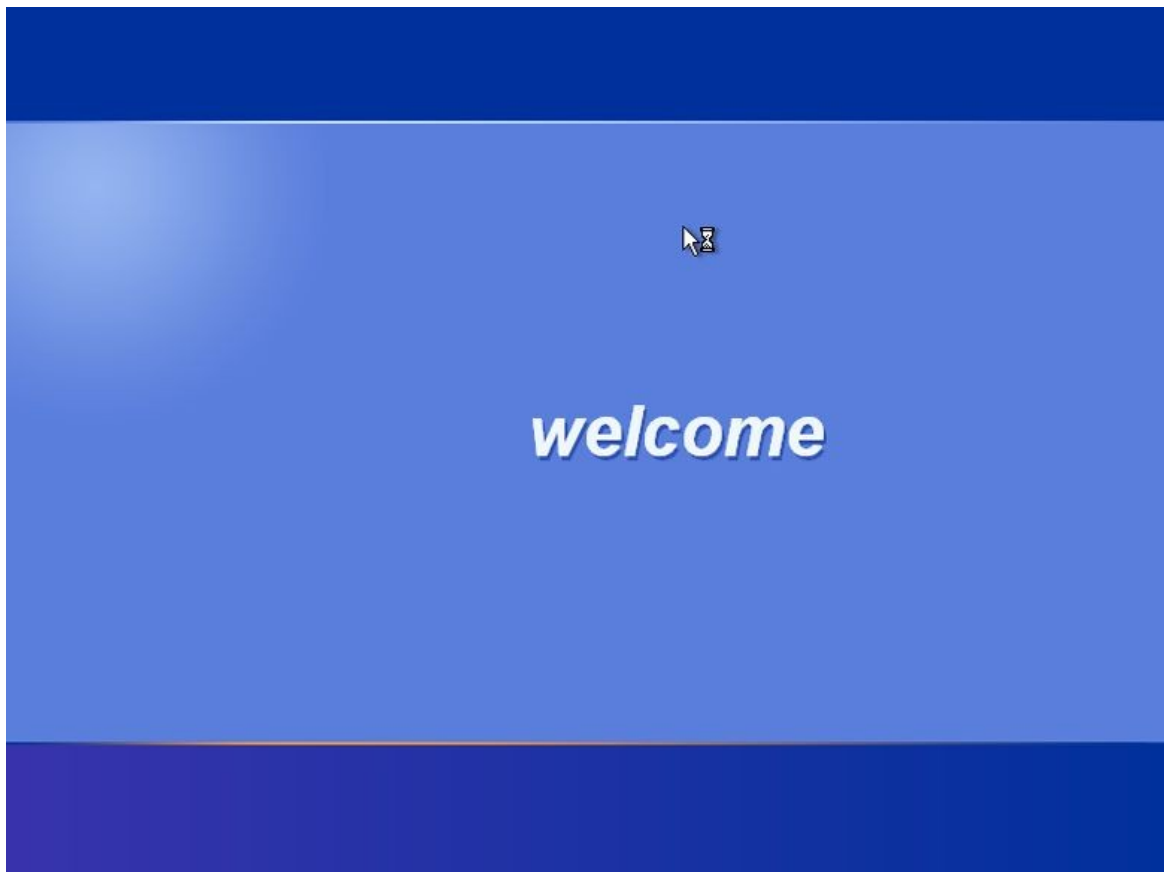
Korak 31: Unijeti imena korisnika i kliknuti Next.



Korak 32: Kliknuti na Finish.



Korak 33: Pojaviće se sljedeći ekran.



Korak 34: Kada se pojavi izgled ekrana kao na slici, instalacija je završena.

